



Junta de Freguesia



◆ BALANÇO DE MANDATO ◆

Objectivos, estratégias e principais ocorrências  
(pág.ª 3 a 16)

◆ ENTREVISTA ◆

*Dr. Luís Sande Silva,  
Presidente da Assembleia  
de Freguesia  
(pág.ª 16)*



◆ BOLETIM n.º16 ◆  
◆ INFORMATIVO ◆  
Setembro 2017



## EXECUTIVO

**PRESIDENTE**  
Dr.ª Maria da Graça Pinto Ferreira  
**PS**



**SECRETÁRIO**  
Eng.º Rui Manuel Coelho  
**PS**



**TESOUREIRA**  
D. Maria Isabel Silva  
**PS**



**1.º VOGAL**  
Eng. Luís Vian Costa



**2.ª VOGAL**  
D. Maria Antonina Cruz



## PELOUROS

◆ GESTÃO GERAL  
◆ GESTÃO DE PESSOAL  
◆ REPRESENTAÇÕES EXTERNAS  
◆ COMUNICAÇÃO  
◆ AÇÃO SOCIAL E SAÚDE  
◆ EDUCAÇÃO E FORMAÇÃO  
◆ REQUALIFICAÇÃO URBANA  
◆ TRANSPORTES  
◆ EVENTOS

4.ª feira, das 16h às 17h

◆ ATAS DAS REUNIÕES DO EXECUTIVO  
◆ DESPORTO

4.ª feira, das 18h às 19h

◆ GESTÃO DE TESOURARIA  
◆ HABITAÇÃO

4.ª feira, das 15h às 16h

◆ OBRAS  
◆ ESPAÇO PÚBLICO  
◆ ESPAÇOS VERDES  
◆ PARQUES INFANTIS  
◆ HIGIENE URBANA  
◆ SEGURANÇA

4.ª feira, das 17h às 18h

◆ EVENTOS

4.ª feira, das 14h às 14h30

## ASSEMBLEIA DE FREGUESIA

◆ **PS - 6**  
PRESIDENTE  
Luís Sande Silva  
1.º SECRETÁRIO  
Ana Delgado  
2.º SECRETÁRIO  
Matilde Alves

Jorge Morgado  
Manuel Joaquim Pereira  
Miguel Teixeira

◆ **PPD/PSD - 3**  
Maria Albertina Ferreira  
Jácome Dantas  
Albertina Costa

◆ **PCP - PEV - 3**  
Bruno Rôlo  
Isabel Mesquita  
David Castro

◆ **CDS-PP - 1**  
João Condeixa

## ÍNDICE

	PÁG.
CAPA	3
ÍNDICE	4 a 7
EDITORIAL	3
ORGANIZAÇÃO INTERNA	4 a 7
ACÇÃO SOCIAL	8
EDUCAÇÃO E FORMAÇÃO	9
OBRAS NO ESPAÇO PÚBLICO	10-11
ESPAÇO PÚBLICO	12
CULTURA, DESPORTO E EVENTOS	13
COMUNIC. E COOPERAÇÃO INSTITUC.	14
SITUAÇÃO FINANCEIRA DA JUNTA	15
ENTREVISTA	16

## SERVIÇOS DA JUNTA DE FREGUESIA - www.jf-santaclara.pt

<b>LARGO DO MINISTRO</b> Telf: 21 756 74 20 geral@jf-santaclara.pt	ATENDIMENTO ADMINISTRATIVO, TESOURARIA, EXECUTIVO, GESTÃO E FUNÇÕES DE APOIO À GESTÃO (PESSOAL, CONTABILIDADE, COMUNICAÇÃO, INFORMÁTICA E SERVIÇO JURÍDICO)	2ª a 6ª, das 10h às 12h45 e das 14h às 17h45
<b>CAMPO DAS AMOREIRAS</b> Telf: 21 752 03 00	ATENDIMENTO ADMINISTRATIVO, POSTO DOS CTT, GESTÃO DO ESPAÇO PÚBLICO, GESTÃO DOS SERVIÇOS SOCIAIS OTL e CENTRO DE APOIO AO ESTUDO	2ª a 6ª, das 10h às 12h45 e das 14h às 17h45 2ª a 6ª, das 14h às 18h
<b>SERVIÇOS SOCIAIS I</b> Rua Tito de Moraes Telf: 21 753 07 80	ATENDIMENTO, RECEÇÃO DE DESEMPREGADOS e BIBLIOTECA MÉDICO - CLÍNICA GERAL ENFERMAGEM APOIO PSICOLÓGICO ACONSELHAMENTO JURÍDICO CENTRO DE APOIO AO ESTUDO	2ª a 6ª, das 10h às 13h e das 14h às 18h 5ª, das 14h às 17h 2ª a 6ª, das 10h às 12h 4ª, das 15h às 17h 2.ª, das 16h30 às 18h 2ª a 6ª, das 17h30 às 19h30
<b>SERVIÇOS SOCIAIS II</b> Av. Glicínia Quartim Telf: 91 533 96 24 / 21 606 08 38	CANTINA SOCIAL MÉDICO - CLÍNICA GERAL ENFERMAGEM INICIAÇÃO MUSICAL CENTRO DE APOIO AO ESTUDO	2ª a 6ª, das 9h às 16h 5ª, das 14h às 17h 2ª a 6ª, das 10h às 12h 5ª, das 17h30 às 19h 2ª a 6ª, das 17h30 às 19h
<b>PISCINA MUNICIPAL SANTA CLARA</b> - Rua Prof.º Adelino da Palma Carlos Telf: 21 116 53 23	NATAÇÃO, HIDROGINÁSTICA, AQUAFITNESS, AQUADEEP, GINÁSTICA SÊNIOR E LOCALIZADA, KARATÉ, HIP HOP, ZUMBA, AERÓBICA, POWERSTEP	2ª a 6ª, das 7h45 às 21h30 Sábado e Domingo, das 8h45 às 19h Feriados, das 9h às 19h
<b>SERVIÇOS OFICINAIS</b> Az. de Santa Susana, 129	OFICINA, GARAGEM, APOIO À HIGIENE URBANA	2ª a 6ª, das 8h às 18h

## EDITORIAL

3

Caros cidadãos de Santa Clara  
Nesta última comunicação do actual mandato, passamos a dar-vos conta dos quatro anos da sua vigência, comparativamente às propostas que vos apresentámos em 2013 e que mereceram a vossa confiança.

Assim:

O QUE NOS PROPUSEMOS EM 2013:

- ◆ Manter todos os serviços à população, funcionamento das instalações e todos os trabalhadores relativos às duas freguesias cessantes da Ameixoeira e Charneca;
- ◆ Implementar a nova freguesia e promover a satisfação das suas necessidades prioritárias.

O QUE REALIZÁMOS:

- ◆ Promovemos a aglutinação das duas freguesias cessantes;
- ◆ Mantivemos todos os serviços, instalações e trabalhadores;
- ◆ Introduzimos novos serviços;
- ◆ Remodelámos todas as instalações existentes;
- ◆ Obtivemos mais instalações transferidas da Câmara Municipal, no Largo do Ministro;
- ◆ Adquirimos todos os equipamentos, utensílios e fardamentos necessários;
- ◆ Admitimos e preparámos novos trabalhadores;
- ◆ Legalizámos a constituição jurídica da nova freguesia;
- ◆ Implementámos o logotipo de Santa Clara;
- ◆ Implementámos uma nova imagem para a Piscina;
- ◆ Introduzimos e executámos as novas funções próprias decorrentes do processo de reorganização administrativa da cidade;
- ◆ Aumentámos os Serviços Sociais, duplicando as instalações e introduzindo novas valências;
- ◆ Proporcionámos trabalho a muitos desempregados da freguesia;
- ◆ Introduzimos a Formação Escolar e Profissional, para trabalhadores e restante população, em parceria com o IEFP;
- ◆ Efectuámos várias obras de requalificação do Espaço Público e seus Equipamentos;
- ◆ Organizámos e coordenámos a Rede Social de Freguesia;
- ◆ Criámos o Site da Junta e dinamizámos a informação regular e pontual à população;
- ◆ Cooperamos com a Câmara Municipal e outras instituições de interesse para a freguesia;
- ◆ Mantivemos sempre o equilíbrio financeiro.

A Junta de freguesia encontra-se reestruturada, devidamente equipada, sem qualquer dívida e com um saldo financeiro significativo, conforme consta da página 15.

Para este percurso, foram definidos objectivos, prioridades, delineadas estratégias e adoptadas medidas, consubstanciadas em três fases temporais, respectivamente:

**A 1ª Fase (1 de Outubro a 31 de Dezembro de 2013):**

- ◆ Proceder à Legalização da nova Freguesia;
- ◆ Aceitar as novas funções transferidas e legalizar as respectivas contratações de bens e serviços;
- ◆ Diagnosticar a situação, caracterizar as necessidades e priorizar as medidas de actuação;
- ◆ Elaborar a Macroestrutura e Mapa de pessoal;
- ◆ Contratar pessoas, preparar instalações e adquirir equipamentos e utensílios;

- ◆ Elaborar o Logótipo da Junta;
- ◆ Organizar e realizar os eventos da época (Magusto e almoço de Natal);
- ◆ Elaborar o Plano Actividades e Orçamento para 2014.

**2ª Fase (1 de Janeiro de 2014 a 31 de Dezembro de 2015):**

- ◆ Prosseguir o ajustamento e melhoria das actividades da 1ª fase;
- ◆ Reorganizar os serviços existentes e criar novos serviços, de natureza social.

**3ª Fase (1 de Janeiro de 2016 a 30 de Setembro de 2017):**

- ◆ Prosseguir e melhorar as iniciativas anteriores;
- ◆ Iniciar uma óptica mais direccionada para o exterior, com intervenções diversas no Espaço Público.

Nas páginas seguintes, apresentam-se alguns exemplos dos principais acontecimentos e actividades desenvolvidas, organizadas por áreas temáticas.

De referir, contudo, que:

- ◆ Se tratou de um projecto gigantesco, de exigência extraordinária, em termos de conhecimentos técnicos e de gestão, disponibilidade, dedicação e seriedade!
- ◆ Nos congratulamos de termos sempre adoptado esse espírito de missão, de olhos postos nas necessidades da freguesia, que caracteriza a função autárquica.

Uma palavra de agradecimento à Assembleia de Freguesia, na pessoa do seu Presidente – Dr. Luís Sande Silva – pelo saber que revelou e sobretudo pela forma tranquila e sensata como conduziu os trabalhos.

É uma referência muito especial, de sincero reconhecimento, aos profissionais da Junta de Freguesia, os quais, salvo raríssimas excepções, “vestiram a camisola de Santa Clara” e tanto contribuíram para o seu desenvolvimento. É também um agradecimento pessoal, pela forma como enfrentaram o stress numa dinâmica sempre exigente, que reconheço lhes imprimir, e ombrearam comigo, lado a lado, na prossecução dos objectivos traçados.

Por último, aos cidadãos de Santa Clara, agradecer hoje a confiança depositada em 2013, à qual espero ter correspondido.

A Presidente,

Maria da Graça Pinto Ferreira

◆◆ RUMO AO FUTURO ◆◆

Uma dinâmica que não pode parar!



No final de 2013 e em 2014 privilegiaram-se as questões inerentes ao funcionamento interno da nova instituição Junta de freguesia e só em 2015 se deu início a intervenções de requalificação no Espaço Público.

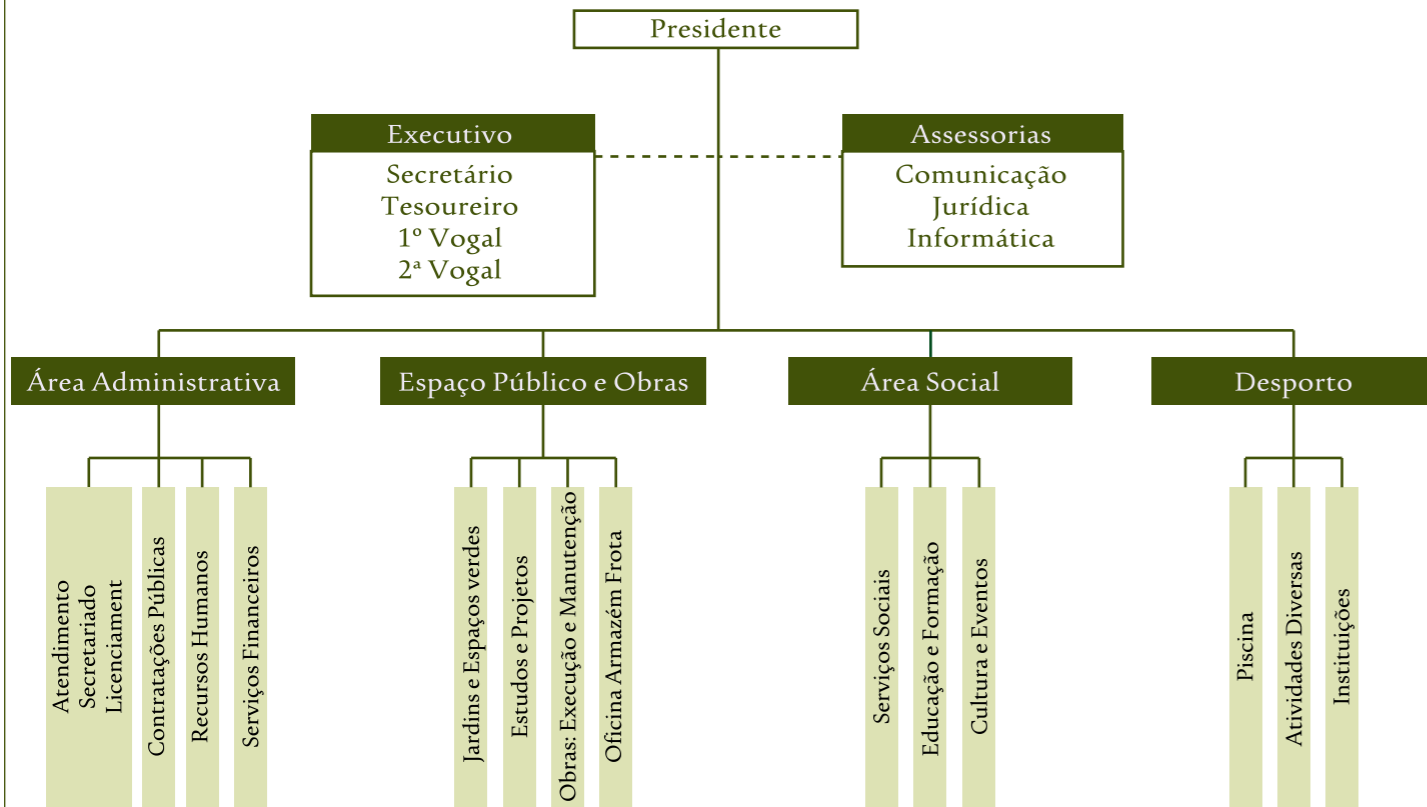
Constituíram, assim, os primeiros objectivos:

- ◆ Estrutura Orgânica
- ◆ Quadro de Pessoal
- ◆ Imagem
- ◆ Equipamentos
- ◆ Instalações

## ESTRUTURA ORGÂNICA

Acompanhando a dinâmica da actividade, foram sendo organizadas as funções e elaborada a Estrutura Orgânica em conformidade.

Versão actual (Dezembro de 2016)



## QUADRO DE PESSOAL

Em consonância com a Estrutura Orgânica, também o Quadro de Pessoal foi sendo gradualmente ajustado. Privilegiamos a **resposta às necessidades de Santa Clara com meios próprios da freguesia**, com o objectivo de rentabilizar os custos, flexibilizar e agilizar as intervenções e proporcionar trabalho e aprendizagem às pessoas desempregadas, bem como a melhoria da qualidade de vida de suas famílias. Nos primeiros tempos começando pela **contratação em regime de Prestação de Serviço**. Em 2016, já se tornou possível dar início ao processo de **recrutamento por via concursal** (Quadros Superiores e Assistentes Técnicos, já concluídos; Assistentes Operacionais, em fase de conclusão).

A integração dos colaboradores tem exigido um acompanhamento constante, de formação no próprio posto de trabalho, ou seja, aprender fazendo. Mas também através da frequência de várias acções de formação estruturadas, na Câmara Municipal, ISFP e outras instituições formativas.



## IMAGEM

Criada a imagem, incluindo logótipos e respetivas aplicações, da Junta de Freguesia e da Piscina Municipal



Concebidas e afixadas placas identificadoras e informativas em todos os edifícios. Exemplo: Largo do Ministro:



Remodelada a imagem da Piscina Municipal:



## EQUIPAMENTOS

Foi feito um grande investimento na aquisição de todos os equipamentos, utensílios, materiais de consumo e fardamentos necessários ao funcionamento dos serviços, entre os quais se destaca os seguintes:

- ◆ Viatura ligeira de passageiros ..... 1
- ◆ Viaturas para transporte pessoas e materiais ..... 7
- ◆ Máquina Roçadoras ..... 21
- ◆ Máquinas de Corta Relva ..... 9
- ◆ Máquinas Corta Sebes ..... 4
- ◆ Máquinas Sopradoras ..... 17
- ◆ Motosserras ..... 5
- ◆ Motocão ..... 1
- ◆ Autobetoneira ..... 1







INSTALAÇÕES

**Sede – Largo do Ministro**

A fim de proporcionarem a resposta aos novos desafios da nova instituição, foram remodeladas todas as instalações existentes do nº 1 e nº 3, quer no interior, quer no exterior: E foram ainda conseguidas as restantes fracções do nº 3, assim passando todo o complexo a pertencer à Junta.



**Serviços Sociais I – R. Tito de Morais**

Manutenção regular.



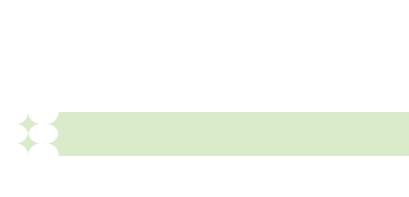
**Sucursal – Campo das Amoreiras**

Foi construída mais uma fase do projecto aprovado pela anterior Junta da Charneca.



**Serviços Sociais II – Av. Glicinia Quartim**

A cobertura foi reparada; o interior totalmente remodelado; o espaço circundante requalificado.



INSTALAÇÕES

**Academia de Formação para Adultos – Rua Direita**

O interior foi totalmente remodelado e adaptado.



**Armazém – Calçada do Poço**

Foi totalmente remodelado.



**Posto de Limpeza – Charneca**

Foi objecto de reparações diversas.



**Piscina de Santa Clara – R. Prof. Adelino da Palma Carlos**

As instalações foram remodeladas; a imagem promocional implementada; introduzidas novas actividades; a manutenção permanente.



**Serviços Oficiais, Armazém e Garagem – Azinhaga de Santa Suzana**

O interior foi totalmente remodelado e adaptado.





**Coordenação:**

Coordenação da área social - funciona no edifício do Campo das Amoreiras, sob a orientação de Psicólogas, também responsáveis por:

- ◆ ATL – Ocupação de Tempos Livres para crianças e jovens;
- ◆ Apoio Psicológico às 5 Escolas Públicas e aos 5 Jardins de Infância;
- ◆ Rede Social da Freguesia.

**SERVIÇOS SOCIAIS DA JUNTA**

Considerando a especificidade de Santa Clara - uma freguesia de bairros ainda sem ligação adequada por uma rede viária funcional, com uma parte significativa da população sócio economicamente carenciada, considerou-se pertinente replicar na zona da Ameixoeira os serviços sociais já existentes na Charneca, pelo que foi criado o **Polo II, no edifício da Av. Glicínia Quartim**, assim também contribuindo para a utilização plena das respectivas instalações. Funcionam, portanto, 2 polos de Serviços Sociais, com as seguintes valências:

- ◆ Consultas Médicas de Clínica Geral
- ◆ Consultas Psicológicas
- ◆ Enfermagem
- ◆ Aconselhamento Jurídico
- ◆ Apoio ao Estudo
- ◆ Iniciação Musical
- ◆ Iniciação à Microinformática
- ◆ Cantina Social
- ◆ Refeitório da Junta

**COLÓNIAS DE FÉRIAS**

Durante os 4 anos de mandato, a Junta de Freguesia organizou as férias de praia campo, tendo sido contemplados um total de **1.456** participantes, distribuídos do seguinte modo:

Crianças dos 6 aos 12 anos	<b>744</b>
Crianças/Jovens dos 12 aos 17 anos	<b>344</b>
Adultos seniores	<b>368</b>

**PASSEIOS SÊNIOR**

Foram realizados **24 passeios**, abrangendo **1.248 participantes**, a diversas zonas do país (Porto, Alcobaça, Nazaré, Sintra, Golegã, Ericeira, Mafra, Setúbal, Praia de Santa Cruz e tantas outras).

Para além do convívio e do almoço de confraternização, todos eles constaram de visitas guiadas a instituições culturais e locais de interesse seleccionados.

**APOIO ÀS 5 ESCOLAS PÚBLICAS E AOS 5 JARDINS DE INFÂNCIA**

Para além da manutenção e reparações constantes das instalações e equipamentos e da limpeza anual geral das instalações, funciona uma cooperação regular, traduzida nos seguintes termos:

- ◆ Apoio psicológico (já referido na vertente social);
- ◆ Apoio nos eventos da iniciativa das instituições;
- ◆ Vigilantes dos Jardins de Infância pertencentes ao Quadro de Pessoal da Junta.

**FORMAÇÃO NO POSTO DE TRABALHO**

Este modelo de aprendizagem com os mais experientes e conhecedores tem constituído uma prática constante.

Assim, em todos os níveis profissionais, desde os Quadros Superiores, Assistentes Técnicos e Assistentes Operacionais, todos eles ensinam e aprendem, numa óptica de permuta de informação, promovendo-se o enriquecimento mútuo e global.

**PARCERIA COM O IEFP**

Tendo em conta a baixa escolaridade e qualificações profissionais, apostou-se na contribuição para a redução significativa deste *déficit* inaceitável, através da parceria com o Instituto de Emprego e Formação Profissional. A Junta de Freguesia fornece as instalações e o material pedagógico e efectua a coordenação das acções; O IEFP fornece os formadores, que adequam a dinâmica e os programas às características dos formandos.

Esta modalidade teve início já em 2017 e já foram realizadas três acções e abrangidos 84 participantes, respectivamente:

◆ Equivalência ao 9º ano de escolaridade (para colaboradores da Junta)	<b>14</b>
◆ Alfabetização – Nível I	<b>35</b>
◆ Alfabetização – Nível II	<b>35</b>

O sucesso obtido incentiva-nos a continuar, pelo que muitas outras acções formativas estão previstas para o início do próximo ano lectivo, destinadas à população em geral, no domínio Escolar (para equivalências), que em termos de Formação Profissional, de aprendizagem de funções.





**PARQUES URBANOS**

Várias obras de requalificação têm vindo a ser realizadas no espaço público, nos vários bairros da freguesia, com o objectivo de minorar a proliferação de zonas de baldio existentes, recuperar equipamen-

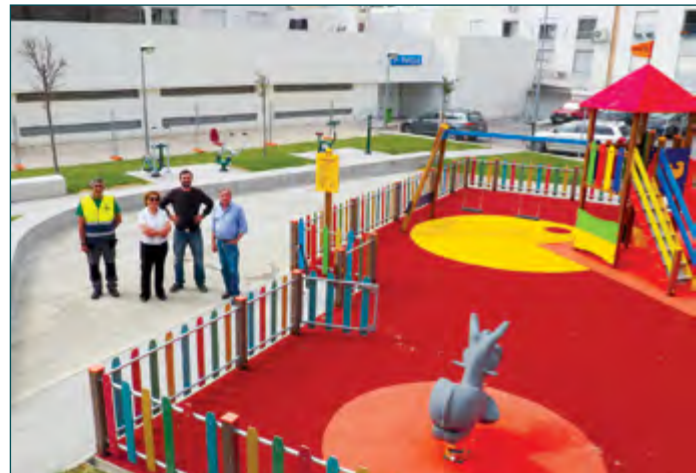
tos danificados e proporcionar às pessoas mais qualidade de vida.

Alguns exemplos:

**Reguengo (conclusão):**



**Quinta de São João Batista:**



**Rua Bernardo Marques:**



**Torres Ediffer:**



**Rua F. Cabral / Estrada de São Bartolomeu**



**Rua Raul Rego:**



**Rua Fernanda Alves:**



**Alto do Chapeleiro:**



**POLIDESPORTIVOS**

**Galinheiras:**



**Campo das Amoreiras:**



**PASSEIOS**

**Galinheiras:**



**Av. Glicínia Quartim:**





## HIGIENE URBANA

As atribuições próprias da Junta reportam-se exclusivamente aos arruamentos e são: Varredura, Lavagem e Corte de ervas (até 1 m da berma).

Todas as restantes tarefas são da responsabilidade da Câmara Municipal e incluem:

- ◆ Recolha do lixo
- ◆ Lavagem dos contentores
- ◆ Corte de ervas para além de 1m da berma (intimando os proprietários, nos terrenos particulares);

Investiu-se muitíssimo nesta área, quer em pessoal, quer em equipamentos, com o objectivo de melhorar significativamente a limpeza da freguesia, com uma área expectante tão vasta, a par de comportamentos cívicos deficitários. Os resultados são visíveis, mas esperamos mais. É um processo que se vai construindo e se vai firmando, tanto pela actuação dos profissionais da Junta, como pelo cuidado da população.

## JARDINS E ESPAÇOS VERDES AJARDINADOS

Santa Clara dispõe de vários jardins e de uma extensa área de espaços ajardinados, ambas as modalidades exigindo atenção permanente. No início do mandato, procedemos à poda das árvores e à reabilitação de todos estes equipamentos, que se receberam em estado de acentuada degradação. Actualmente, as situações encontram-se consolidadas, pelo que já se incide mais na manutenção.

### Jardins

- ◆ Santa Clara
- ◆ Metro
- ◆ Parque Urbano da Qta de S. João Batista
- ◆ Torres Ediffer

- ◆ Maria Ponces de Carvalho (Alta de Lisboa)
- ◆ Parque Oeste e envolvente (sob a responsabilidade da Câmara Municipal)
- ◆ Campo das Amoreiras
- ◆ Igreja da Charneca
- ◆ Largo das Galinheiras
- ◆ Parque Urbano do Reguengo
- ◆ Bairro da Cáritas
- ◆ Bairro dos Sete Céus
- ◆ Quinta das Lavadeiras
- ◆ Vários outros jardins de menor dimensão.



### Espaços Verdes Ajardinados

Existem vários dispersos pela freguesia e em quase todos os bairros.



## APOIO ÀS INSTITUIÇÕES

A Junta de Freguesia apoia as instituições na organização das suas actividades. E, para além disso, afecta também uma verba anual de

50.000,00 euro, que distribui pelas instituições Sociais, Culturais e Desportivas.

## EVENTOS ORGANIZADOS PELA JUNTA

Ao longo do ano, a Junta de Freguesia organiza vários eventos, contando apenas com os seus profissionais, os quais têm revelado um espírito de equipa digno de apreço e já adquiriram uma notória experiência, a par da saudável preocupação em fazer cada vez melhor, que se tem reflectido em todas as iniciativas realizadas.

### Eventos principais:

- ◆ Passeio de Cicloturismo, entre o Campo das Amoreiras e Belém (200 participantes)
- ◆ Dia da Criança, no Campo das Amoreiras (700 participantes);

- ◆ Encerramento do ano lectivo na Academia de Formação (80 participantes)
- ◆ Encerramento do ano lectivo na Piscina (300 participantes)
- ◆ Férias Desportivas na Piscina (50 participantes)
- ◆ Encerramentos das Colónias de Férias (vários turnos)
- ◆ Festas da Freguesia (4 fins de semana)
- ◆ Magusto de S. Martinho (200 participantes)
- ◆ Almoço de Natal para os profissionais da Junta e instituições convidadas (250 participantes)





## COMUNICAÇÕES À POPULAÇÃO

Foi criado o presente formato de Boletim, com divulgação trimestral, e o site da Junta. Informações ocasionais são colocadas nos placards, afixados nos edifícios e distribuídos por todos os bairros. Foram sempre atempada e regularmente respondidas as questões colocadas pelos cidadãos, de acordo com o meio de comunicação

utilizado, bem como o atendimento semanal. Sobretudo, foram tidas em consideração as observações recebidas, tendo-se procurado a resolução directa ou encaminhamento para outras instituições competentes.

## ARTICULAÇÃO COM OUTRAS INSTITUIÇÕES

No sentido da resolução de questões de interesse para a freguesia, a Junta não esteve fechada em si mesma. Como qualquer organização, interagiu frequentemente com outras instituições, verbalmente e por escrito. E sublinha-se a importância de toda esta dinâmica, que em si representa um sistemático envolvimento, que se não vê, mas que se traduz na melhor atenção à realidade e obtenção de formas de enfrentar as situações. O nosso maior interlocutor foi, naturalmente, a **Câmara Municipal** (nos seus vários departamentos e empresas municipais), de cujo diálogo resultaram em Santa Clara, para além dos Protocolos de Delegação de Competências já anteriormente mencionados, várias intervenções de que são exemplo as seguintes obras municipais:

- ◆ Quartel dos Bombeiros Sapadores, na Alta de Lisboa
- ◆ Projecto "Uma Praça em Cada Bairro"
- ◆ Parque de Estacionamento (junto ao metro)
- ◆ Eixo Central (mais um troço em construção)
- ◆ Azinhaga da Cidade e Estrada de S. Bartolomeu
- ◆ Demolição de edifícios municipais em ruínas (R. Jorge de Sena, Campo das Amoreiras, Est. S. Bartolomeu)
- ◆ Nova Feira das Galinheiras
- ◆ Repavimentação de ruas
- ◆ AUGIs
- ◆ Transportes Públicos e outras

Mas foram também nossos interlocutores preferenciais:

- ◆ Santa Casa da Misericórdia
- ◆ Instituto de Emprego e Formação Profissional
- ◆ Carris
- ◆ Polícia de Segurança Pública e Polícia Municipal
- ◆ Bombeiros Sapadores e Voluntários
- ◆ Grupo da Rede Social da Freguesia
- ◆ E outras



Entre tantas escolhas possíveis, cito o trabalho conjunto do grupo da **Rede Social**, o qual, subdividindo-se em três subgrupos temáticos: **Educação e Emprego**; **Habitação e Território** e **Emergência Social**, repensou a freguesia e levou a cabo várias iniciativas mobilizadoras da população em torno de contributos e aprendizagens de grande utilidade individual e repercussão na colectividade.



## De 30 de Setembro de 2013 a 30 de Junho de 2017 (em euro)

ANO	SALDO DE GERÊNCIA	RECEITAS ARRECADADAS	DESPESA	SALDO PARA GERÊNCIA SEGUINTE
<b>2013 (30/9 a 31/12)</b>	221.692,99 €	368.772,24 €	332.796,28 €	257.668,95 €
<b>2014</b>	257.668,95 €	3.171.714,12 €	2.767.806,15 €	661.576,92 €
<b>2015</b>	661.576,92 €	3.714.835,23 €	3.379.395,85 €	997.016,30 €
<b>2016</b>	997.016,30 €	4.185.663,17 €	3.982.297,83 €	1.200.381,64 €
<b>2017 (até 30/6)</b>	1.200.381,64 €	1.812.320,24 €	2.088.827,30 €	923.874,58 €

### Observações:

O saldo de gerência de 2013 reporta-se às freguesias da Ameixoeira e da Charneca e incluem os respectivos encargos a pagar. As receitas de cada ano incluem os protocolos de Delegação de Competências celebrados com a Câmara Municipal. Nesta data, os valores estão apurados até 30 de Junho do ano em curso. Contudo, já se pode antever que Santa Clara vai terminar o

mandato com um saldo significativo.

Esta situação financeira confortável resultou de uma gestão muito cuidada do Orçamento da freguesia, sobretudo por se tratar de uma situação nova, de encargos inicialmente não previsíveis, por inexistência de histórico. Actualmente, já existem indicadores, que facilitam a orçamentação futura.

## De 30 de Setembro de 2013 a 30 de Junho de 2017 (em euro)

FREGUESIAS	ÁREAS (Km2)	N.º ELEITORES	ORÇAMENTO
Ajuda	2,88	14547	1.729.072,65 €
Alcântara	5,07	12832	2.119.615,53 €
Alvalade	5,34	30414	3.424.938,19 €
Areeiro	1,74	20159	2.437.788,48 €
Arroios	2,13	29946	2.976.859,74 €
Avenidas Novas	2,99	21742	3.456.261,62 €
Beato	2,46	11553	1.720.013,58 €
Belém	5,73	14909	2.952.142,38 €
Benfica	8,03	34696	3.882.893,31 €
Campo de Ourique	1,65	20472	2.105.905,13 €
Campolide	2,77	13639	1.684.763,47 €
Carnide	3,69	16520	2.550.779,06 €
Estrela	4,60	18125	2.733.905,43 €
Lumiar	6,57	37511	3.457.607,15 €
Marvila	7,12	35626	3.990.216,80 €
Misericórdia	2,19	13228	3.052.741,61 €
Olivais	8,09	32258	4.382.075,11 €
Parque das Nações	5,44	15532	3.357.148,78 €
Penha de França	2,71	26044	2.291.269,90 €
Santa Clara	3,36	18880	2.721.512,13 €
Santa Maria Maior	3,01	12516	4.580.905,53 €
Santo António	1,49	12424	2.269.473,03 €
São Domingos de Benfica	4,29	29995	2.858.004,74 €
São Vicente	1,99	13927	2.250.131,78 €

Fonte: Wikipedia

Fonte: CNE

Fonte: Dec.-Lei 56/2012

Considera-se que o Orçamento de Estado para as freguesias de Lisboa carece de ajustamento. Santa Clara deve ser encarada em função das suas características, de que ressaltamos os seguintes motivos: n.º de cidadãos recenseados muito aquém da realidade de moradores, porque muitos habitantes são estrangeiros; percentagem

significativa de população carenciada, necessitando de investimentos sociais avultados; escassas receitas geradas, em virtude de um sector produtivo rudimentar e baixas taxas de IMI; extensa área geográfica, com vários bairros distintos e isolados, pela inexistência de uma rede de comunicações viárias adequada.



*“Tive a honra de ser eleito para esta função. Colaborar no primeiro mandato da Assembleia desta nova Freguesia foi para mim muito gratificante e enriquecedor.”*

**Dr. Luís Sande Silva, antes de mais agradecer-lhe a sua disponibilidade para este diálogo.**

É com todo o gosto! Agradeço igualmente esta oportunidade de poder divulgar algum do trabalho desenvolvido e realçar a importância do órgão Assembleia de Freguesia.

**O que nos quer referir sobre a sua história?**

Desde jovem, senti forte motivação pela participação na vida política e cívica e interesse pelo serviço público, a que a minha formação jurídica não será, porventura, alheia. Resido na Freguesia de Santa Clara (Ameixoeira) desde 2005 e aí me interessaram a vivência e as questões do poder local, como forma de exercício de cidadania activa e proximidade das populações. Sempre integrando as listas do Partido Socialista, no mandato 2009/2013 fui membro da Assembleia de Freguesia da Ameixoeira e vereador substituto da Câmara Municipal de Lisboa; no actual mandato 2013/2017, exerço as funções de Presidente da Assembleia de Freguesia de Santa Clara.

**E como Presidente da Assembleia de Santa Clara?**

Tive a honra de ser eleito para esta função. Colaborar no primeiro mandato da Assembleia desta nova Freguesia foi para mim muito gratificante e enriquecedor. A Assembleia de Freguesia tem relevantes competências de fiscalização e apreciação em matérias cruciais da vida da autarquia, logo uma exigente responsabilidade e um desafio permanente. Consistindo o papel do presidente da Assembleia em representar este órgão, compete-lhe garantir o seu regular funcionamento (convocar as sessões, presidir aos trabalhos, manter a disciplina e o profícuo desenvolvimento dos assuntos), como garante do cumprimento da lei.

Neste mandato, as sessões decorreram nas instalações das anteriores Juntas de Freguesia da Charneca e da Ameixoeira, hoje Santa Clara. E os membros da Assembleia receberam, também convites para participação em reuniões externas. O debate político decorreu em muitos momentos com uma elevação e qualidade notáveis, fruto da capacidade política e intelectual dos eleitos locais para a Junta e Assembleia. A intervenção das populações e instituições nas sessões da sua Assembleia revelou-se importante na identificação de problemas e na procura de soluções. Todavia, considero que subsiste um trabalho intenso a desempenhar na procura de um maior envolvimento dos jovens lisboetas na vida autárquica e política da freguesia e da cidade.

**Foi um grande prazer contar consigo e com a sua postura serena, tranquila, que se traduziram em grande eficiência e eficácia no funcionamento da Assembleia.**

Foi igualmente para mim um prazer trabalhar com a Presidente da Junta de Freguesia, com o executivo, membros da Assembleia e todos os trabalhadores da Junta de Freguesia, em particular, com aqueles que diretamente apoiaram a Assembleia. Foi um trabalho em equipa, com respeito mútuo mesmo nos momentos (inevitáveis). Em jeito de balanço, creio que, neste mandato histórico, caracterizado de profundas mudanças operadas pela reorganização administrativa da cidade de Lisboa, os trabalhos decorreram com responsabilidade, rigor e dedicação, cumprindo a lei e o regimento e sempre tendo na mira a população da nova freguesia Santa Clara.

**A sua actividade profissional vai dificultar a disponibilidade futura...**

De facto, a minha actividade profissional tem vindo a intensificar-se, o que vai condicionar bastante a minha disponibilidade futura. Tal não impedirá, contudo, a minha presença, sempre que possível, nem limitará uma atenção permanente aos problemas das pessoas e da freguesia de Santa Clara.



**Dr. Luís Sande Silva**  
Presidente da Assembleia de Freguesia

**Em meu nome pessoal e de Santa Clara, os nossos agradecimentos à sua cooperação cívica e votos de continuidade.**

Agradeço profundamente. Retribuo com um agradecimento pessoal à Senhora Presidente da Junta de Freguesia, ao executivo e profissionais da junta, como também a todos os membros da Assembleia com quem tive o privilégio de trabalhar e que sempre contribuíram com dedicação e esforço para o adequado funcionamento dos trabalhos. Todos, na sua diversidade, trabalharam pela freguesia de Santa Clara. Bem hajam! O meu abraço de amizade!



**CAMPO DAS AMOREIRAS: Agosto**

25 | 21h30 – Concerto da Banda Celtas  
26 | 21h30 – Concerto Banda Europa Multishow  
27 | 21h30 – (programa a definir)

**FESTAS RELIGIOSAS: Agosto**

24, 25 e 26 | Tríduo em Honra de São Bartolomeu na Igreja da Chameca  
27 | Eucaristia às 16h, com procissão às 18h

**JARDIM DE SANTA CLARA: Setembro**

1 | 18h às 24h – Feira Medieval  
2 | 12h às 24h – Feira Medieval  
3 | 12h às 20h – Feira Medieval  
8 | 21h – Cinema à noite  
9 | 21h30 – Concerto Fadista Carminho  
10 | 10h30 – Aula de Zumba  
15 | 21h – Cinema à noite  
16 | 21h30 – Concerto do Fadista Camané  
17 | 10h30 – Aula de Zumba  
17 | 17h – Banda da Chameca e Coros da Chameca e Ameixoeira

De dia 1 a 17 – Mercado das tradições que funcionará:  
6.as das 18h às 20h; Sábados das 13h às 23h; Domingos das 13h às 20h

**FICHA TÉCNICA**

**DIRETORA**

Maria da Graça Pinto Ferreira

**PROPRIEDADE**

Junta de Freguesia de Santa Clara, Largo do Ministro, 1, 1750-200 Lisboa. Tel. 217567420

**EDIÇÃO**

RPVP Designers

**TIRAGEM**

11.000 exemplares

**IMPRESSÃO**

NVV-Novos Suportes Publicitários

**PERIODICIDADE**

Trimestral