



Junta de Freguesia



◆ REUNIÃO DESCENTRALIZADA ◆
DA CÂMARA MUNICIPAL

Reunião descentralizada
da Câmara a 7 de Junho
(pág.ª 3)

◆ REUNIÃO DESCENTRALIZADA ◆
NO EDIFÍCIO DAS AMOREIRAS

(pág.ª 3)



◆ BOLETIM n.º15 ◆
◆ INFORMATIVO ◆
Junho 2017

EXECUTIVO

PRESIDENTE	
Dr.ª Maria da Graça Pinto Ferreira PS	
SECRETÁRIO	
Eng.º Rui Manuel Coelho PS	
TESOUREIRA	
D. Maria Isabel Silva PS	
1.º VOGAL	
Eng. Luís Vian Costa	
2.ª VOGAL	
D. Maria Antonina Cruz	

PELOUROS

<ul style="list-style-type: none"> ◆ GESTÃO GERAL ◆ GESTÃO DE PESSOAL ◆ REPRESENTAÇÕES EXTERNAS ◆ COMUNICAÇÃO ◆ AÇÃO SOCIAL E SAÚDE ◆ EDUCAÇÃO E FORMAÇÃO ◆ REQUALIFICAÇÃO URBANA ◆ TRANSPORTES ◆ EVENTOS 	4.ª feira, das 16h às 17h
<ul style="list-style-type: none"> ◆ ATAS DAS REUNIÕES DO EXECUTIVO ◆ DESPORTO 	4.ª feira, das 18h às 19h
<ul style="list-style-type: none"> ◆ GESTÃO DE TESOUREARIA ◆ HABITAÇÃO 	4.ª feira, das 15h às 16h
<ul style="list-style-type: none"> ◆ OBRAS ◆ ESPAÇO PÚBLICO ◆ ESPAÇOS VERDES ◆ PARQUES INFANTIS ◆ HIGIENE URBANA ◆ SEGURANÇA 	4.ª feira, das 17h às 18h
<ul style="list-style-type: none"> ◆ EVENTOS 	4.ª feira, das 14h às 14h30

ASSEMBLEIA DE FREGUESIA

◆ PS - 6	
PRESIDENTE Luís Sande Silva	Jorge Morgado
1.º SECRETÁRIO Ana Delgado	Manuel Joaquim Pereira
2.º SECRETÁRIO Miguel Teixeira	Filipe Cerqueira
◆ PPD/PSD - 3	
Maria Albertina Ferreira	
Jácome Dantas	
Albertina Costa	
◆ PCP - PEV - 3	
Bruno Rêlo	
Isabel Mesquita	
David Castro	
◆ CDS-PP - 1	
João Condeixa	

ÍNDICE

	PÁG.
EDITORIAL	3
ACÇÃO SOCIAL	4 e 5
EDUCAÇÃO E FORMAÇÃO	6
ACADEMIA DE FORMAÇÃO	7
DIA DA CRIANÇA	8
ENTREVISTA	9
PISCINA MUNICIPAL	10
DESPORTO	11
CULTURA	12
REABILITAÇÃO DO PATRIMÓNIO	13
CIDADANIA E PASSATEMPOS	14
ATUALIDADES	15
OBRAS	16

SERVIÇOS DA JUNTA DE FREGUESIA - www.jf-santaclara.pt

LARGO DO MINISTRO Telf: 21 756 74 20 geral@jf-santaclara.pt	ATENDIMENTO ADMINISTRATIVO, TESOUREARIA, EXECUTIVO, GESTÃO E FUNÇÕES DE APOIO À GESTÃO (PESSOAL, CONTABILIDADE, COMUNICAÇÃO, INFORMÁTICA E SERVIÇO JURÍDICO)	2ª a 6ª, das 10h às 12h45 e das 14h às 17h45
CAMPO DAS AMOREIRAS Telf: 21 752 03 00	ATENDIMENTO ADMINISTRATIVO, POSTO DOS CTT, GESTÃO DO ESPAÇO PÚBLICO, GESTÃO DOS SERVIÇOS SOCIAIS	2ª a 6ª, das 10h às 12h45 e das 14h às 17h45
	OTL e CENTRO DE APOIO AO ESTUDO	2ª a 6ª, das 14h às 18h
SERVIÇOS SOCIAIS I Rua Tito de Moraes Telf: 21 753 07 80	ATENDIMENTO, RECEÇÃO DE DESEMPREGADOS e BIBLIOTECA	2ª a 6ª, das 10h às 13h e das 14h às 18h
	MÉDICO - CLÍNICA GERAL	5ª, das 14h às 17h
	ENFERMAGEM	2ª a 6ª, das 10h às 12h
	APOIO PSICOLÓGICO	4ª, das 15h às 17h
	ACONSELHAMENTO JURÍDICO	2.ª, das 16h30 às 18h
SERVIÇOS SOCIAIS II Av. Glicínia Quartim Telf: 91 533 96 24 / 21 606 08 38	CENTRO DE APOIO AO ESTUDO	2ª a 6ª, das 17h30 às 19h30
	CANTINA SOCIAL	2ª a 6ª, das 9h às 16h
	MÉDICO - CLÍNICA GERAL	5ª, das 14h às 17h
	ENFERMAGEM	2ª a 6ª, das 10h às 12h
	INICIAÇÃO MUSICAL	5ª, das 17h30 às 19h
PISCINA MUNICIPAL SANTA CLARA - Rua Prof.º Adelino da Palma Carlos Telf: 21 116 53 23	CENTRO DE APOIO AO ESTUDO	2ª a 6ª, das 17h30 às 19h
	NATAÇÃO, HIDROGINÁSTICA, AQUAFITNESS, AQUADEEP, GINÁSTICA SÉNIOR E LOCALIZADA, KARATÉ, HIP HOP, ZUMBA, AERÓBICA, POWERSTEP	2ª a 6ª, das 7h45 às 21h30
		Sábado e Domingo, das 8h45 às 19h Feriados, das 9h às 19h
SERVIÇOS OFICINAIS Az. de Santa Susana, 129	OFICINA, GARAGEM, APOIO À HIGIENE URBANA	2ª a 6ª, das 8h às 18h



Obras recentes realizadas pela Junta

Santos Populares, final de ano lectivo, férias dos mais novos mas também dos adultos, começamos por referir as intervenções realizadas pela Junta de Freguesia, que vão ao encontro dessa época de lazer.

Sendo Santa Clara uma freguesia de bairros, a nossa estratégia tem sido sempre sido norteada por promover a melhoria de qualidade de vida em todos e em cada um, numa óptica de intergeracionalidade.

É, por isso, com muito gosto, que temos o prazer de divulgar as obras mais recentes, já concluídas, que vão nessa linha de actuação, respectivamente:

- **Edifício da Junta de Freguesia, no Campo das Amoreiras (2ª Fase);**
- **Polidesportivo do Campo dos Amoreiras;**
- **Parquet Urbano das Galinheiras;**
- **Parque Urbano da Rua Fernanda Alves;**
- **Parque Urbano da Rua Bernardo Marques;**
- **Parque Urbano da Quinta de São João Batista.**

E também o Parque Urbano da **Rua Raul Rego** e do **Alto do Chapeleiro**, ainda em execução.

Todos os projectos foram concebidos pela junta, assim como boa parte da execução, apenas sendo adjudicadas algumas valências que requeriam especialidade específica.

Desejamos a todos bom usufruto destes espaços requalificados, com votos de utilização adequada e respeitosa, promovendo o seu zelo e duração.

Mobilidade e Transportes

Também pela sua disposição demográfica, dispersa, a temática da mobilidade no interior da freguesia e de cada bairro em direcção à estação do Metro e a equipamentos utilizados no dia a dia constitui uma preocupação fulcral.

Em articulação com a Câmara Municipal, estamos a envidar esforços no sentido de promover acessibilidades, em termos de vias de comunicação e rede de transportes, tal como é referido na página 9, na entrevista com o Presidente – Dr. Fernando Medina.

Urbanismo e Território

A configuração urbana acompanha, em termos de heterogeneidade, a tónica dominante de Santa Clara. A heterogeneidade é mesmo a palavra de ordem. Desde as casas apalaçadas a bairros recentes consolidados, a construções em vias de legalização, à habitação social e a zonas ainda expectantes, susceptíveis de urbanização.

Por outro lado, Santa Clara constitui a zona com maior potencial de crescimento da cidade de Lisboa. Daí que, em simultâneo, se colocam toda uma série de questões, no sentido de agilizar a resposta às diversas configurações urbanísticas em presença.

Obras Municipais em curso

- **Parque de Estacionamento**, a concluir em Julho;

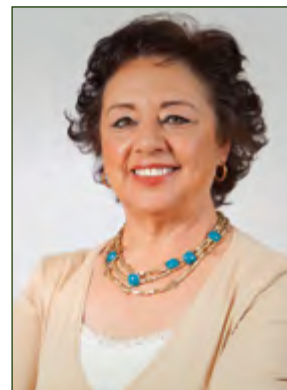
- **Jardim de Santa Clara**

Em resultado de múltiplas diligências efectuadas, temos o gosto de ver, finalmente, a substituição dos **bancos**, já iniciada, e que o **piso** será remodelado a partir de Outubro próximo, por forma a permitir o usufruto deste espaço privilegiado, nesta época estival.

- **Projecto “Uma Praça em cada Bairro”**

A **1ª fase da obra** encontra-se em execução (Rua Jorge de Sena e metade da Alameda António Sérgio), prevendo-se a sua conclusão em Agosto. As disfuncionalidades para o dia a dia,

bem como as interrogações acerca do produto final, deixaram, naturalmente, as pessoas desconfortáveis. Porém, tal como tem sido sempre veiculada a nossa posição, estamos cientes da extraordinária melhoria que este bairro identitário da freguesia vai adquirir e de que todos vamos beneficiar, como se constata à medida que a obra avança, em que tais vantagens começam a ganhar forma e a ter visibilidade.



A **2ª fase da obra** (Alameda António Sérgio e Rua Vitorino Nemésio) serão construídas a seguir, já beneficiando da alternativa de estacionamento do novo Parque.

Talude da Rua Jorge de Sena

Após desanuviamento desta área, em consequência da demolição dos Pavilhões aí existentes, a Junta de Freguesia elaborou um projecto de requalificação, numa linguagem arquitectónica consonante com a obra em curso, e cuja execução será efectuada logo que possível.

Reunião descentralizada da Câmara

A 7 do corrente, nas nossas instalações do Campo das Amoreiras, teve lugar mais uma reunião descentralizada da Câmara Municipal para as freguesias do Lumiar e Santa Clara, contando com a presença dos Vereadores, Directores, Presidentes das Empresas Municipais (Gebalis, EMEL e Carris) e restante equipa Municipal, os dois Presidentes das Juntas de Freguesia citadas e equipas de apoio.

Oradores da freguesia tomaram a palavra para interpelar a Câmara Municipal sobre as suas questões, assim se estabelecendo uma comunicação bidireccional, que constituiu uma mais valia para ambas as partes.

Por último, e encerrando o debate, tomaram também a palavra o Presidente do Lumiar e a Presidente de Santa Clara, tendo esta focalizado a sua intervenção em torno das vulnerabilidades próprias da sua área geográfica, designadamente:

- **Acessibilidade, Mobilidade, Estruturas Viárias e Transportes Públicos;**
- **Saúde – Construção do Centro de Saúde, na Alta de Lisboa;**
- **Segurança – Construção de uma Esquadra da PSP;**
- **Habitação – Diversidade / Reabilitação;**
- **Educação – Construção de Escola Secundária;**
- **Investimento – A fomentar;**
- **Demografia – Desequilíbrio, face às restantes freguesias de Lisboa, e suas consequências, a corrigir e a não acentuar.**

Votos de Boas Férias para todos.

Boas vindas ao programa cultural de excelência para as Festas de Santa Clara.

A Presidente,
Maria da Graça Pinto Ferreira



FEIRA DA SAÚDE

Em Abril, no jardim do Campo das Amoreiras, teve lugar a Feira da Saúde, com o mote "VISA - Vidas Saudáveis e Ativas". Esta iniciativa estendeu-se ao público de todas as idades, em que os visitantes tiveram oportunidade de realizar um diagnóstico de saúde gratuito.

A Feira da Saúde foi promovida pela PROSAUDEC - Associação de Promotores de Saúde Ambiente e Desenvolvimento Sócio Cultural, com a parceria da Junta de Freguesia de Santa Clara ao nível da logística, licenciamento e montagem do evento.

O dia foi de sol e calor e não faltou a animação. A Companhia Chapitô fez uma demonstração teatral interactiva, com a participação da população sénior.



CAMINHADA DA FAMÍLIA NO PARQUE OESTE

O jardim do Parque Oeste, em Maio p.p, foi palco da 1ª Caminhada Pais e Filhos, onde participaram mais de 100 crianças das escolas da freguesia, assim como muitas famílias. A iniciativa foi organizada por todos os parceiros que constituem o Grupo da Escolaridade da Comissão Social da nossa Freguesia e contou com a presença da Sr.ª Presidente da Junta, Dr.ª Maria da Graça Pinto Ferreira.

A primeira actividade foi uma caminhada pelos espaços verdes do jardim, seguida de várias outras actividades destinadas a toda a família, entre as quais aulas de Zumba, sessões de Yoga para os mais novos e jogos temáticos, proporcionando uma tarde muito bem passada, aproveitando o tempo quente que se fazia sentir nesse dia.



A iniciativa "Despensa do Bairro" também esteve presente, com dois recipientes destinados à recolha de produtos de higiene ou alimentares, para doar a famílias em maior dificuldade económica.

Foi ainda preparado um gigante painel/puzzle elaborado pelas escolas, onde figuravam alguns importantes valores relacionados com a família, entre os quais: respeito, igualdade, carinho, cumplicidade, união, paz, etc. O painel ficará exposto nos Serviços Sociais II da Junta de Freguesia, na Av. Glicínia Quartim.

A 1ª Caminhada Pais e Filhos constituiu um grande sucesso, na medida em que atingiu todos os objectivos propostos, pelo que será, certamente uma iniciativa a repetir!



PASSEIOS SÉNIOR

O Programa Passeios Sénior é constituído todos os anos por viagens a cidades portuguesas, com visitas culturais e almoço de confraternização. Tem como destinatários pessoas com +60 anos, com condições de mobilidade e residentes na freguesia. É necessária uma inscrição de 10€ por cada passeio, a qual tem lugar no **1º dia útil do mês em que este se realiza, por ordem de chegada ao local de inscrição até se atingir o limite de vagas disponíveis.** Horário: 10h às 12h45m e 14h às 17h45m, nos locais:

- Largo do Ministro	Documentos a apresentar:
- Rua Tito Morais	- BI/CC
- Campo das Amoreiras	- Nº de Contribuinte
	- Nº de eleitor

- O próximo Passeio Sénior será em Julho, a Maceira e Marinha Grande.
- O programa destes Passeios e Regulamento encontra-se disponível no nosso site: www.jf-santaclara.pt



PENICHE Em Março deu-se o 1.º passeio deste ano do programa dos Passeios Sénior, com 52 participantes, a Peniche. Visitou-se o Museu Munic. Peniche, Museu da Renda de Bilros, numa visita guiada pela Dra. Raquel Janeirinho, à qual agradecemos já a sua disponibilidade e amabilidade, e passeios pela Cidade, num convívio muito agradável.

ALPIARÇA E ALMEIRIM O 2º Passeio Sénior foi em Abril, a Alpiarça e Almeirim, com 52 participantes. Foi visitado o Museu dos Patudos e a Reserva Natural do Cavallo Sorraia e Municipal de Almeirim, seguindo-se um almoço de confraternização.

GOLEGÃ O 3º Passeio Sénior foi em Maio, à Golegã, com 50 pessoas. Foi visitado o Museu da Máquina de escrever, Museu Martins Correia e Estúdio Carlos Relvas, numa visita guiada pelo Dr. Silvério de Figueiredo. Agradecemos a sua disponibilidade e amabilidade. Fez também parte da visita o almoço de confraternização, no agradável convívio habitual nestas visitas.



FÉRIAS PRAIA-CAMPO

À semelhança dos anos anteriores, a Junta de Freguesia está a organizar as férias praia-campo destinadas a crianças e jovens, entre os 6 e 17 anos, e a séniores, conforme descrição no quadro.

As inscrições realizaram-se de 15 de Maio a 9 de Junho, no Campo das Amoreiras, com um valor de 5€.
As vagas encontram-se completamente preenchidas.

IDADES

Crianças dos 6 aos 12 anos	188
Jovens dos 13 aos 17 anos	82
Séniores	94
Total	364

PARTICIPANTES

CENTROS DE APOIO AO ESTUDO

A Junta de Freguesia prosseguiu o apoio às crianças e jovens, nas disciplinas de Matemática e Português, durante o ano lectivo em curso, em dois Centros de Estudos (Serviços sociais I e Serviços Sociais II) contando com duas equipas de profissionais especializados. O esforço destas equipas tornou possível a melhoria do aproveitamento escolar dos alunos bem como os seus métodos e hábitos de estudo. Nesta fase final do ano lectivo, o apoio foi mais focalizado nos exames nacionais. Não temos dúvidas que este projecto terá continuidade para o próximo ano lectivo, dado o sucesso que se tem verificado, o qual nos tem sido transmitido, quer pelos próprios Alunos, quer pelos professores e Encarregados de Educação.



1.º ENCONTRO DE YOGA INFANTIL

O Jardim de Santa Clara acolheu, em Abril passado, o 1.º Encontro de Yoga Infantil ao ar livre para as crianças dos Jardins-de-Infância da freguesia, assim como os seus pais e familiares.

Mais de 100 crianças participaram nas actividades de yoga, através



da prática de exercícios físicos de bem-estar, proporcionando saudáveis momentos de partilha.

A iniciativa foi promovida pela Associação "Educar a Sorrir" - Associação de Solidariedade e Apoio à Família, com o apoio logístico da Junta de Freguesia.



ENTREGA DE MATERIAL DESPORTIVO NAS ESCOLAS DA FREGUESIA

Numa iniciativa da Junta de Freguesia, foi oferecido às escolas do 1º ciclo da sua área geográfica equipamento desportivo diverso, dotando assim os estabelecimentos escolares de melhores condições para a prática do desporto.

Foram entregues um total de 75 bolas relativas às modalidades de futsal, basquetebol e rugby, assim como 200 coletes coloridos para jogos de equipa, distribuídos aos diretores e coordenadores das escolas EB1 Pintor Almada Negreiros, EB1 Eurico Gonçalves, EB1 das Galinheiras, EB1 Maria da Luz de Deus Ramos e EB1 da Alta de Lisboa.





ACTIVIDADE LÚDICO-PEDAGÓGICA – “TRAÇA O TEU CAMINHO”

Em período de férias escolares da Páscoa, o Parque Florestal de Monsanto foi o local escolhido para um grupo de 20 crianças e jovens, utentes da Pastoral dos Ciganos, viver um dia diferente, ao participar nas actividades ao ar livre - “Traça o teu Caminho”.

Esta iniciativa, realizada no âmbito do Grupo de Segurança Galinheiras Ameixoeira e dinamizada pela Junta de Freguesia de Santa Clara, teve como objectivo promover comportamentos de cidadania e segurança junto de crianças e jovens, assim como a diminuição de barreiras entre a polícia e os mais novos e o aumento da relação de confiança na polícia.



Da parte da manhã, o grupo fez um percurso de orientação, no Parque Recreativo do Calhau, dinamizado pela equipa de policiamento comunitário da Polícia Municipal de Lisboa, onde os jovens aprenderam a interpretar mapas, seguir trilhos e identificar pontos.

À tarde, depois do picnic, realizou-se uma visita ao picadeiro dos Montes Claros da Polícia Florestal e uma palestra sobre o tratamento dos cavalos desta força de segurança que garante vigilância e fiscalização do Parque de Monsanto.

O dia terminou de forma muito divertida, com uma actividade de volteio, que permitiu a muitas crianças andar a cavalo pela primeira vez.

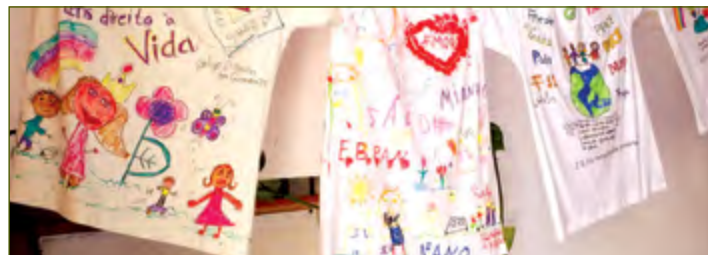


MÊS DA PREVENÇÃO DOS MAUS TRATOS INFANTIS

No âmbito da Campanha do Laço Azul e em convite da CPCJ, a Junta de Freguesia levou os alunos do 4º ano da Escola EB1 Eurico Gonçalves a visitarem esta Comissão, a propósito do mês da Prevenção dos Maus Tratos Infantis, a participaram em actividades lúdico-pedagógicas sobre os Direitos das crianças, através dos seus próprios olhos.



De modo a estimular uma discussão sobre esta temática, foram desenvolvidos jogos tradicionais, bem como a leitura de uma história, que quis transmitir às crianças e jovens a importância dos laços afectivos familiares e o papel que esses laços desempenham para a protecção dos menores.



ESCOLAS - EB1 EURICO GONÇALVES - SEMANA DA LEITURA

Os alunos da turma 2ªA da Escola Eurico Gonçalves visitaram hoje a Junta de Freguesia para uma "Maratona de Leitura". A iniciativa decorre no âmbito da "Semana da Leitura" da escola. Os meninos leram a fábula "A Raposa e o Mocho", provérbios e anedotas.

A Sr.ª Presidente, Maria da Graça Pinto Ferreira, teve ainda oportunidade de explicar a história da freguesia às crianças, numa sessão bem disposta, na presença de alguns funcionários.



MARCHA DA PAZ

Com a colaboração da Junta de Freguesia foi realizada, na escola EB1 da Alta de Lisboa, uma Marcha da Paz com os alunos do 1.º ciclo, integrada no projecto da escola "Digo Não à Violência, Sou um Ser de Paz". As crianças, professores e auxiliares reuniram-se no recreio e, num acto simbólico, deram as mãos entre si e permaneceram alguns momentos em silêncio e em roda. No final, caminharam ao som da música "Imagine", de John Lennon.



1.º CURSO DE EQUIVALÊNCIA AO 9º ANO

Na Academia de Formação para adultos está a decorrer o 1.º Curso de equivalência ao 9º ano, cujos destinatários são os colaboradores da Junta. Esta iniciativa resulta de uma parceria entre a Junta de Freguesia e o IEFP – Instituto de Emprego e Formação Profissional.

Este curso teve início em Março e é composto por duas fases: uma parte teórica/prática que terminou neste mês de junho e uma parte de avaliação do percurso individual de cada aluno que terminará em Julho.



ANO LECTIVO 2016/2017

A Academia de Formação para Adultos da Junta de Freguesia proporcionou variadas formações/aulas, cujos temas vão desde Arraiolos, Artes Decorativas, Costura Criativa, Danças de Salão, Ginástica, Informática, Inglês e Pintura.

Esta Academia está destinada a todos os participantes com idades compreendidas entre os 43 e os 85 anos cujo, objectivo principal é

troca de conhecimentos, de saberes e de experiências entre todos. Encontra-se neste momento em conclusão o ano lectivo 2016/2017, estando já a preparar-se o programa para o próximo ano lectivo que seguirá em moldes semelhantes aos deste ano.

Esteja atento ao novo programa para o próximo ano!

VISITA AO MUSEU DO DINHEIRO E AO LISBON CENTER

A Academia de Formação para Adultos, no âmbito dos módulos de Cidadania, História de Arte e Inglês, realizou uma visita ao Museu do Dinheiro, ao Lisbon Center e ao Arco da Rua Augusta.

De manhã visitou-se o Museu do Dinheiro, onde o grupo teve o privilégio de uma visita guiada para conhecer o tema do dinheiro, a sua história e a sua relação com as sociedades e com o indivíduo através das colecções de numismática e notafilia do Banco e de outros objectos e dispositivos virtuais de contextualização. O grupo

visitou ainda a Muralha de D. Dinis, classificada como Monumento Nacional.

A tarde foi constituída por uma visita ao Lisbon Story Center, com equipamento interactivo, apresentando, do passado ao presente, as principais ocorrências que aconteceram na cidade de Lisboa, como o terramoto de 1755, a construção pombalina, entre outros.

No final visitou-se o Arco da Rua Augusta, um monumento único com uma vista verdadeiramente singular da Baixa Pombalina e do rio Tejo.



ENCERRAMENTO DO ANO LECTIVO

O encerramento do ano lectivo foi celebrado com uma visita cultural a Alqueva.

A visita começou com uma viagem de barco na Barragem de Alqueva, prosseguindo pelo eixo principal do rio Guadiana, sobre o antigo leito do rio, a antiga Aldeia da Luz e a central de captação dos Álamos, seguida da passagem da parte larga da albufeira em rumo à ribeira de Codes, ao barranco dos Castelhanos, próximo da aldeia

de Alqueva.

Visita ainda ao Centro de Interpretação de Alqueva, onde existe uma explicação sobre o empreendimento e também visionamento de um curto filme relacionado com todo o projecto.

Da parte da tarde, visita à nova Aldeia da Luz e o Museu do Medronho.



CELEBRAÇÃO DO DIA DA CRIANÇA

Como habitualmente, o Dia Mundial da Criança foi comemorado em festa organizada pela Junta de Freguesia e pelos seus profissionais, no jardim do Campo das Amoreiras.

Usufruindo das condições excepcionais que o jardim proporciona, a festa acolheu em grande número de crianças, num total de 700, seus familiares e população em geral.

As atividades foram várias, desde brincadeiras nos insufláveis, pinturas faciais, animação cultural, aula de Hip-Hop, ballet e dança

criativa, bem como a distribuição de presentes!

Teve também lugar a entrega de um prémio ao vencedor de um poema alusivo à Freguesia de Santa Clara – Sr. José Freitas.

Estiveram presentes os Escoteiros da Charneca, os senhores agentes da PSP, a Polícia Municipal da CML, a Instituição “Raízes”, os Bombeiros Voluntários do Beato, a “Educar a Sorrir”, a “Missão Possível” e a “Animagest” que contribuíram para o sucesso do evento.



Que motivos e vantagens vê na gestão directa dos Transportes públicos da cidade?

A Câmara e as juntas de freguesia estão muito mais próximas das preocupações e necessidades da população, estando mais capacitadas para intervir do que qualquer empresa gerida a partir do Ministério das Finanças - por muito boa vontade que tenha o ministro em funções. Depois, a gestão camarária permite óbvios ganhos de eficiência. A autarquia tem o policiamento de trânsito, faz o desenho dos corredores BUS, tem o estacionamento, a gestão dos semáforos e o desenho urbano da cidade. Tudo o que interfere com os transportes colectivos à superfície é gerido pela CML.

Mas como é que isso se reflecte no dia-a-dia das pessoas?

Queremos atrair mais passageiros para o transporte público, através de uma maior fiabilidade dos transportes, que devem ser mais acessíveis, confortáveis e sustentáveis. Esta nova visão para uma melhor mobilidade em Lisboa assenta numa política integrada em que há 4 factores preponderantes: é a Câmara que faz a gestão dos transportes, do espaço público do estacionamento e do policiamento. Uma das medidas que considero de extrema importância foi a de tornar, com a passagem da Carris para a CML desde 1 de fevereiro, o transporte mais barato.

O passe mensal (o Navegante Urbano) passou a ser gratuito para as crianças até aos 12 anos e a custar 14,50 euros por mês para todos idosos a partir dos 65 anos. No caso de um idoso com mais de 65 anos, estamos a falar de uma poupança de 141 euros por ano. Outra das medidas que vai fazer realmente a diferença será, sem dúvida, o aumento e modernização da frota. Depois de 6 anos de total desinvestimento da Carris - sem um único cêntimo investido e com a diminuição brutal do número de autocarros e motoristas -, a CML pretende substituir a frota por autocarros menos poluentes e aumentar a aquisição de veículos a gás e eléctricos. Além disso, nos próximos 3 anos a ideia é contratar mais 220 motoristas pois, finalmente, vai haver mais autocarros em circulação!

Depois, vamos ter uma nova rede, a rede de bairros, com 21 novas carreiras que vão assegurar a ligação entre os principais pontos em cada bairro. Santa Clara será uma das freguesias a contar com uma dessas novas linhas, ligando o mercado, às escolas, ao metro e Centro de Saúde. É uma rede em que apostamos muito, sendo central para melhorar a mobilidade de proximidade na cidade, um problema muito sentido em toda a freguesia e que, estou certo, irá melhorar assim que a Carris tenha os novos autocarros para podermos começar este serviço.

Prevê uma maior abrangência, em termos de área Metropolitana, Metro, Estacionamentos?

A articulação do transporte com o estacionamento é uma das principais mais-valias da passagem da Carris para a Câmara. Neste momento, estão em curso obras para garantir 4000 lugares, a preços simbólicos, na entrada da cidade. Um dos principais parques, de resto, fica na Junta de Freguesia de Santa Clara, a poucos metros da entrada do Metropolitano da Ameixoeira. Uma obra que está quase concluída e que, na primeira fase, vai garantir 522 lugares.

Todos os dias entram, neste momento, mais 15 mil carros na cidade. Estamos a falar de uma fila de 75 quilómetros, carros parados entre Algés e o Parque das Nações, nos dois sentidos. Não é possível. Não aguentamos como moradores na cidade, mas a cidade também não aguenta em termos ambientais. Precisamos atrair mais pessoas para os transportes públicos, com preços mais convidativos, maior fiabilidade e mais conforto. Não vai ser de um dia para o outro, mas estou certo que vamos conseguir.

Como Presidente da Câmara Municipal, qual a sua visão de Lisboa e da sua estratégia de gestão, durante o seu actual mandato?

Lisboa está a viver um momento único. É uma cidade que entrou no mapa internacional, não apenas pelo turismo mas também pelo investimento e criação de emprego ligado a novas empresas, as start ups. Para continuar a aproveitar esse momento, temos vindo a firmar uma aliança estratégica com os sectores mais dinâmicos e modernos da cidade - as start ups, as empresas inovadoras, as universidades, os centros de investigação, os empreendedores, os alunos internacionais, criadores, os artistas. Uma aliança para o crescimento e o emprego. Da cidade e do país.



Dr. Fernando Medina
Presidente da Câmara Municipal de Lisboa

Nos últimos anos, um pouco por todo o lado, Lisboa mudou de visual, a um ritmo jamais visto.

Sim, é verdade, tudo estamos a fazer para termos uma cidade mais amiga das pessoas. Uma Lisboa reabilitada, com mais praças, jardins e espaços públicos. Lisboa é uma cidade de bairros, vale a pena ter isso presente, e as obras que estamos a fazer, ao abrigo da Praça em Cada Bairro, convocam essas raízes históricas e recriam o espaço urbano seguindo essa tradição. Uma cidade mais acolhedora, amiga das pessoas e do comércio local. Depois, não nos podemos esquecer que 1 em cada 4 lisboetas tem mais de 65 anos. Melhorar a mobilidade na cidade é, também, melhorar a qualidade dos passeios, com pisos antiderrapantes, e rebaixar passadeiras, por exemplo. No último ano e meio, com as obras em curso, conseguimos ter mais de 2500 passadeiras sem desnível. Parece um pormenor sem importância, mas os 10 centímetros de altura do passeio, podem ser um obstáculo intransponível para milhares de pessoas, mais idosas, com mobilidade reduzida ou até mesmo um carrinho de bebé.

Uma cidade com uma mobilidade integrada e eficiente e com modos suaves acessíveis a todos; uma cidade com mais frente ribeirinha disponível; uma cidade com mais animação, com mais liberdade de expressão artística e cultural; uma cidade ecológica e com mais desporto; uma cidade com melhores serviços públicos, com melhor limpeza, melhores pavimentos, menos desmazelo no espaço público e mais protegida das cheias. Uma cidade com mais pessoas e amiga das pessoas.

Antes de prosseguir, não resisto a felicitá-lo por duas questões que entendo como fundamentais: Requalificação da Praça do Saldanha, Av. República e Av. Fontes Pereira de Melo e assunção da gestão dos transportes públicos da Carris.

Cada vez que devolvemos espaço público às pessoas elas aparecem e o comércio local ganha uma nova vitalidade. Foi o que vimos depois de assinalarmos o fim das obras no Eixo Central e agora também no Cais do Sodré. Estou certo que irá acontecer o mesmo com as obras na Praça de Santa Clara, tornando a freguesia de Santa Clara, uma parte importante de uma cidade cada vez mais humana e com mais vida. Em suma, uma cidade feita a pensar em todos.

DIA MUNDIAL DA ACTIVIDADE FÍSICA

O “Dia Mundial da Actividade Física” foi celebrado com actividades diversas na Piscina de Santa Clara, destinadas a diferentes faixas etárias: gincanas e jogos aquáticos para os mais novos, a 2ª Edição do evento 1 Hora a Nadar e uma Mega Aula de Hidroginástica.

As comemorações deste dia foram um sucesso, contando com mais

de 200 participantes.

A participação na Mega Aula de Hidroginástica, com intuito solidário, pressupunha a entrega de 1kg de bens alimentares. Foram angariados cerca de 100kg, que estão a ser distribuídos por instituições sociais da cidade de Lisboa.



OLISIPÍADAS

A Piscina de Santa Clara promoveu as Provas da Fase Local de Natação das Olisipíadas, nas quais participaram cerca de 50 Atletas, dos 6 aos 12 anos, das Freguesias de São Domingos de Benfica e Santa Clara. A nossa Freguesia esteve representada pela

maioria dos atletas, num total de 40.

Nas bancadas, assistiram mais de 150 pessoas, entre familiares e amigos dos participantes.



FESTAS DE ANIVERSÁRIO

Se procura um local para festejar o aniversário dos seus filhos ou celebrar algum evento especial, até um total de 30 crianças, a Junta de Freguesia coloca ao seu dispor, na Piscina de Santa Clara, um conjunto de espaços modernos e de qualidade com um diversificado número de opções, em função das suas preferências e dos seus desejos, em ambiente aquático, em sala e/ou ao ar livre.

Poderá, inclusivamente, dispor de acompanhamento técnico por parte de animadores desportivos, que organizam actividades de acordo com a idade e competências dos participantes.

Para informações adicionais e/ou reservas, contactar a Piscina diretamente ou enviar um e-mail para: piscina@jf-santaclara.pt

COMEMORAÇÕES DO 25 DE ABRIL

No âmbito das comemorações do 42º Aniversário do 25 de Abril e em seguimento das iniciativas levadas a cabo no ano anterior, para além da Sessão Solene, no dia 25, a Junta de Freguesia organizou uma manhã desportiva, no dia 24, constituída pelas seguintes actividades:

- **Passeio de Cicloturismo**, com percurso entre Santa Clara (Jardim do Campo das Amoreiras) e Belém, tendo contado com a participação de 180 atletas (equipas de vários pontos do País e atletas individuais);



- **Torneio de Futsal**, com 4 escalões (Infantis, Iniciados e Benjamins), no qual participaram algumas equipas da Freguesia (Academia de Futsal de Santa Clara; Associação de Moradores João Amaral, Grupo Desportivo Águias da Charneca e EB1 Pintor Almada Negreiros);



- **Demonstração de Ginástica Sénior**. Seguiu-se a entrega de troféus de participação e um lanche de confraternização, com porco assado no espeto.



OLISIPÍADAS – 3ª EDIÇÃO

As Olisipíadas são iniciativa da Vereação do Desporto da CML, com a colaboração das 24 Juntas de Freguesia da cidade. Este projecto, iniciado em 2015, tem por objectivo a promoção do desporto junto das crianças dos 6 aos 12 anos, através das modalidades: Andebol, Basquetebol, futebol, Voleibol, Ciclismo, Natação, Rugby, Atletismo, Xadrez, Judo, Ténis de Mesa, Karaté, Goalball, Boccia e Ginástica. Santa Clara, foi palco de uma actuação na Piscina de Santa Clara, durante a fase de selecção dos melhores atletas tendo contado com vários participantes. Esta festividade foi organizada pelos profissionais da Junta de Freguesia e da Câmara Municipal.

A fase final e o encerramento desta iniciativa decorreram nos dias 3 e 4 de Junho, no Estádio Universitário de Lisboa. Este fim-de-semana foi recheado de actividades competitivas abrangendo todas as modalidades desportivas acompanhadas e intervaladas por animações culturais para os participantes, acompanhantes e visitantes. **A Junta de Freguesia de Santa Clara fez-se representar em várias modalidades através de atletas individuais e através dos Clubes da Freguesia: Andebol, Atletismo, Ciclismo, Futebol, Judo, Natação, Karaté num total de 130 atletas.**



OLISIPÍADAS NA EB1 MARIA DA LUZ DE DEUS RAMOS

O Departamento de Desporto da CML e a Junta de Freguesia, no âmbito dos jogos das Olisipíadas, promoveram a prática desportiva na cidade. As crianças e jovens da Escola EB1 Maria da Luz de Deus Ramos tiveram a possibilidade de praticar com bicicletas e de participar em exercícios, no sentido de ganhar mais experiência e equilíbrio, adquirindo conhecimentos de boas práticas de segurança. Para esta iniciativa foram disponibilizadas cerca de 50 bicicletas, com a respectiva orientação dos técnicos da CML da Junta de Freguesia e dos professores e auxiliares da escola. Muitos foram os meninos que se estrearam a andar de bicicleta neste evento.

Depois dos exercícios, os participantes receberam a visita do Kiko, a mascote das Olisipíadas, que lhes ofereceu um lanche. No final, foi tirada uma animada fotografia de grupo, fechando assim como muita alegria uma tarde inesquecível.



HERMAN JOSÉ NO PARQUE OESTE

Resultando de um protocolo estabelecido entre a Câmara Municipal e o humorista Herman José, designado por "Lisboa a Sorrir", uma ideia original de Herman José, Santa Clara foi contemplada com um espectáculo no nosso Jardim do Parque Oeste. Foi assim proporcionando ao público mais de duas horas de actuação pelo próprio Herman José, que interpretou várias das músicas do seu reportório, e dos seus convidados, os fadistas Marco Rodrigues e Filipa Cardoso. Foi uma noite de oportunidade inesquecível para todos os presentes, que puderam contactar de perto com um dos artistas portugueses mais completos, já com mais de 40 anos de carreira e sempre se mantendo nos Top de popularidade.



"SONS PELA CIDADE 2017"

O projecto "Sons Pela Cidade" é uma iniciativa conjunta da Câmara Municipal de Lisboa e das Juntas de Freguesia, em colaboração com a Orquestra Metropolitana de Lisboa. Consiste num ciclo de sete concertos em sete freguesias da cidade, de entrada livre, definindo-se como uma iniciativa descentralizadora da oferta cultural e de proximidade. No passado mês de Abril, Santa Clara foi também contemplada com um concerto perpetrado pelo cravista da Orquestra Metropolitana, José Carlos Araújo, que interpretou obras de J.S. Bach. A adesão foi maciça, sala cheia. Deixou a vontade de se prosseguir com este tipo de oferta cultural à população!



ARTE URBANA

Através da iniciativa comunitária dinamizada pela Santa Casa da Misericórdia de Lisboa, com o Grupo Tesouros da Ameixoeira, em parceria com a Junta de Freguesia, Serviço Jesuíta de apoio aos Refugiados, GEBALIS e Agrupamento de Escolas do Alto do Lumiar, a lateral do edifício entre a Av. Glicínia Quartin e a Rua Fernando Gusmão ganhou mais cor e nova vida com a obra de arte urbana do artista RAF (Rui Ferreira). Foi desenhado um Sirénio, um mamífero marinho, que habitou esta região há 18 milhões de anos, quando estava submersa. Através desta forma de expressão artística, pretendeu-se valorizar o património local da freguesia, dando-o a conhecer aos seus habitantes. Foi também organizado um workshop de Arte Urbana, com a participação dos mais novos, onde cada criança teve a oportunidade de se expressar, realizando o seu próprio desenho, num muro junto ao mesmo local.



PROCISSÕES NA FREGUESIA

Em Maio p.p., a Paróquia e Igreja da Charneca e também a Igreja das Galinheiras organizaram uma Procissão das Velas em homenagem ao centenário das Aparições de Fátima, com percurso pelas ruas da freguesia, entre as respectivas igrejas até ao Campo das Amoreiras, onde se deu o encontro de ambas. Seguiu-se uma missa campal, realizada no palco da Junta de Freguesia e no Anfiteatro local. Foi uma cerimónia de grande religiosidade e beleza, com maciça participação da população. Em Maio p.p., a Igreja Paroquial da Ameixoeira organizou uma procissão pelas ruas da freguesia, desde a igreja até à Torrinha. A Presidente da Junta de Freguesia acompanhou ambas as procissões.



CAMPO DAS AMOREIRAS: Agosto

25 | 21h30 – Concerto da Banda Celtas
26 | 21h30 – Concerto Banda Europa Multishow
27 | 21h30 – (programa a definir)

FESTAS RELIGIOSAS: Agosto

24, 25 e 26 | Tríduo em Honra de São Bartolomeu na Igreja da Charneca
27 | Eucaristia às 16h, com procissão às 18h

JARDIM DE SANTA CLARA: Setembro

1 | 18h às 24h – Feira Medieval
2 | 12h às 24h – Feira Medieval
3 | 12h às 20h – Feira Medieval
8 | 21h – Cinema à noite
9 | 21h30 – Concerto Fadista Carminho
10 | 10h30 – Aula de Zumba
15 | 21h – Cinema à noite
16 | 21h30 – Concerto do Fadista Camané
17 | 10h30 – Aula de Zumba
17 | 17h – Banda da Charneca e Coros da Charneca e Ameixoeira

De dia 1 a 17 – Mercado das tradições que funcionará:
6.as das 18h às 20h; Sábados das 13h às 23h; Domingos das 13h às 20h

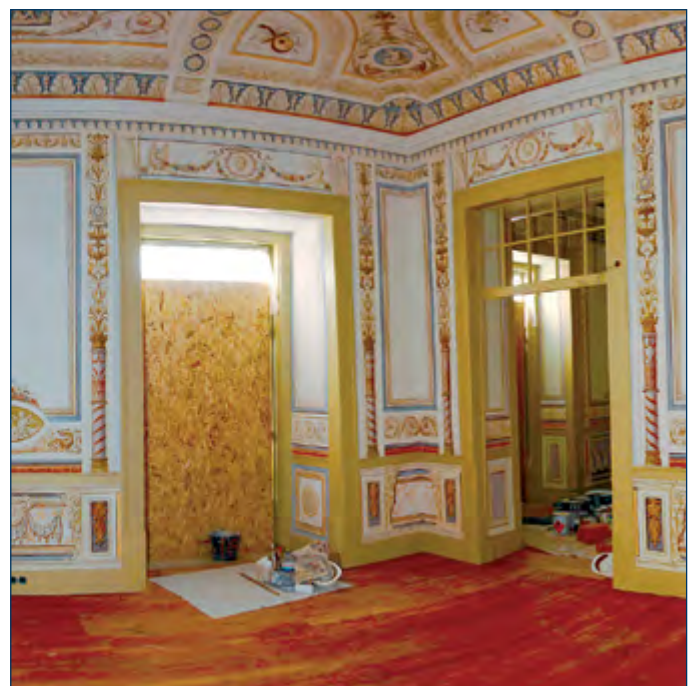
PALACETE DO MARQUÊS DE ALEGRETE

Encontra-se em fase de conclusão a reabilitação do Palacete do Marquês de Alegrete e toda a área envolvente, num avultado investimento da Santa Casa da Misericórdia de Lisboa, que trará uma nova dinâmica à zona do Campo das Amoreiras e a toda a freguesia.

A reabilitação do Palácio e Jardim assentou numa cuidada recuperação do edifício e da unidade paisagística, com o restauro de todos os elementos decorativos existentes, com especial atenção às pinturas decorativas e aos azulejos. O Jardim Romântico será um espaço de acolhimento e recepção, com funções lúdico-recreativas, aberto à comunidade exterior e um ponto de encontro entre gerações.

A intergeracionalidade está na génese do projecto desenhado para a Quinta Alegre, ao incorporar uma estrutura residencial para os seniores da SCML e uma unidade residencial para jovens, num espaço contíguo, de forma a criar relações de proximidade, de diálogo, e de desenvolvimento intelectual e social, evitando o isolamento e exclusão recorrentes na terceira idade.

Esta intervenção ficará concluída em breve, abrindo ao público a 5 de Julho, com uma exposição sobre todo o projecto da Quinta e o seu envolvente. A exposição irá prolongar-se durante o mês de Julho, para que todos os interessados possam visitar o espaço agora reabilitado.



ABERTURA DO SEGUNDO GABINETE DE ENFERMAGEM – NOS SERVIÇOS SOCIAIS II

O gabinete de enfermagem já está a funcionar nas instalações dos Serviços Sociais - Pólo II - Avenida Glicínia Quartin. Dispõe de uma sala de consultas com todas as condições, equipado com todos os meios necessários para os tratamentos clínicos.

O serviço é assegurado pela Sra. Enfermeira Filomena Girão. Está

ao dispor de toda a população de Santa Clara, dentro dos seguintes horários: segunda a sexta feira, das 10h00 às 12h00.

No mesmo local, está também disponível o serviço de consultas médicas de clínica geral, assegurado pelo Dr. Wolfgang Grunner, às quintas feiras, das 14h00 às 17h00, mediante marcação prévia.



OBRAS RECENTES DA JUNTA DE FREGUESIA

Para além de várias remodelações, foram também várias as intervenções de fundo recentemente realizadas pela Junta de Freguesia, no espaço público, respectivamente:

EDIFÍCIO DA JUNTA DO CAMPO DAS AMOREIRAS (2ª FASE)



- PARQUES URBANOS DA RUA RAUL REGO E ALTO DO CHAPELEIRO (em execução);
- E as seguintes, já concluídas:

POLIDESPORTIVO DO CAMPO DAS AMOREIRAS



PARQUE URBANO DAS GALINHEIRAS



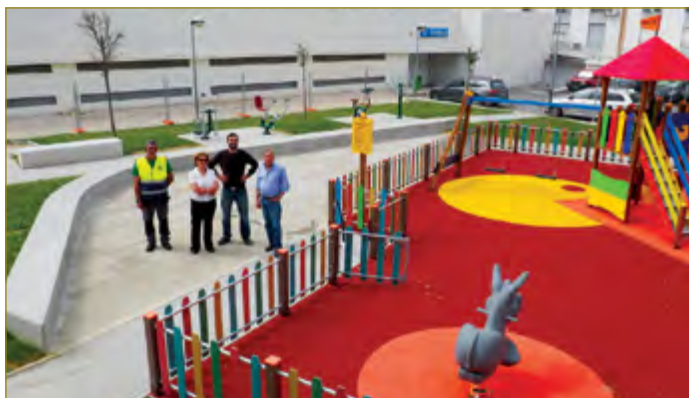
PARQUE URBANO DA RUA FERNANDA ALVES



PARQUE URBANO DA RUA BERNARDO MARQUES



PARQUE URBANO DA QUINTA SÃO JOÃO BATISTA



FICHA TÉCNICA

DIRETORA

Maria da Graça Pinto Ferreira

EDIÇÃO

RPVP Designers

IMPRESSÃO

NVV-Novos Suportes Publicitários

PROPRIEDADE

Junta de Freguesia de Santa Clara, Largo do Ministro, 1, 1750-200 Lisboa. Tel. 217567420

TIRAGEM

11.000 exemplares

PERIODICIDADE

Trimestral